



# 松前町



町長 若佐智弘

- ・所在地 〒049-1592 松前郡松前町字福山 248 番地 1
- ・人口/世帯数 5,603人/3,501世帯
- ・面積 293.25 km<sup>2</sup>
- ・URL <https://www.town.matsumae.hokkaido.jp/>



松前町HP

## 松前町のキャッチフレーズ「サクラサク 笑顔輝く 住みたいまちへ」

松前町は、250 種類の品種を誇る、日本有数のさくらの里です。

「サクラサク」は、夢を叶えるなど、よろこびを表現する言葉です。

夢や希望にあふれ、笑顔を輝かせ、いきいきと暮らせるまち。

さくらと笑顔が咲き誇り、未来へと続く、町民が活躍するまちづくりを呼びかけるフレーズです。



## 松前町の公式キャラクター「大漁くん」

松前町出身の漫画家・さとう輝さんが、マグロ漁師をイメージしてデザインした、松前町のキャラクターです。平成 21 年 4 月に、まちの公式キャラクターに就任しました。くちぐせは「けっぱれ!!」(※松前の方言で「がんばれ!!」)で、松前観光大使としてまちに笑顔を届けています。

## 主なイベント

さくら  
まつり  
(4・5月)



松前城下  
マグロまつり  
(9月)

## インタビュー

総務課・管財係  
小野寺さん

笑顔爽快・夜は宴会



### Q.どんなお仕事をしていますか？

役場の建物・車の管理を担当しています。車の故障などがあった際に修理までの手配を行っています。

### Q.なんで松前町を希望しましたか？

この生まれ育った松前町が大好きで、日々の業務を通じてこの町に貢献していきたいと思い、希望しました！

### Q.受験生にメッセージをお願いします！

この松前町にはたくさんの魅力があります！私たちと一緒に松前町を支えていきませんか？



お待ちしております！！

## 松前城

最北の城として、北海道唯一のお城があります。



春  
夏  
秋  
冬



# 福島町

・人口/世帯数 3,279 人/1,868 戸  
・面積 187.25 平方km



福島町長 鳴海清春

・所在地 〒049-1392 松前郡福島町字福島 820 番地  
・TEL 0139-47-3001  
・FAX 0139-47-4504  
・URL <https://www.town.fukushima.hokkaido.jp/>

## ◇町の特徴

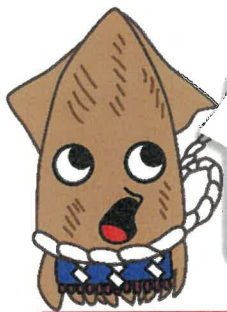
昭和30年1月、福島町と旧吉岡村の合併により現在の福島町が誕生しました。当町は「横綱の里」として親しまれており、全国にも例にない「第41代横綱千代の山」、「第58代横綱千代の富士」の2人の偉大な横綱を輩出しています。

## ◇主なイベント

「千代の山、千代の富士」の2人の横綱を輩出した町ならではの「女だけの相撲大会」や、スルメ日本トップクラスの生産量を誇る当町が毎年8月13日に開催する「やるべ福島イカまつり&海峡花火大会」など、伝統や文化に紐づいた行事を開催しています。

## ◇特産品

生産量日本一を誇る「するめ」をはじめ、真昆布黒米など海と山の幸、どちらも豊富です。



俺は福島町のゆるキャラ  
するめ〜 と申す！  
特産品のするめと  
相撲の化粧まわしを  
身につけて福島町を  
PR 中だするめ〜！



あわびカレー



トンビパスタ



千軒そば



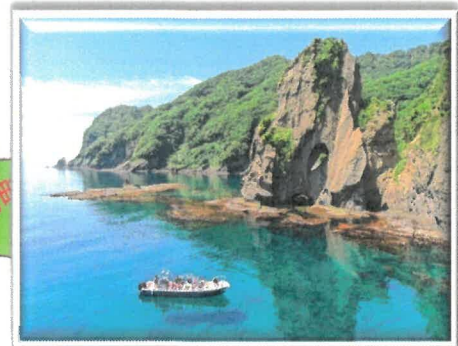
やるべ福島イカまつり



女だけの相撲大会

福島町産 '完全陸上養殖' アワビ使用

## ◇観光名所



岩部クルーズ



町民課町民係 主事補 湊 由季さん

### Q1:この町で働いて感じる魅力は？

昆布・アワビなどの水産業、黒米・シイタケなどの農業、青函トンネル・青の洞窟などの観光業など魅力がたくさんあります！

### Q2:やりがいを感じる瞬間は？

町民の方から「ありがとうねえ」と言われた時と、たくさん仕事があるときに一つ一つ終わらせるのがゲームタスクのようで楽しくやりがいを感じます。

### Q3:職場の雰囲気は？

職場は真面目(雑談あり)ですが、飲み会や町のイベント時ではハジケたり面白い方がたくさんいる職場です。

### Q4:応募を考えてる人へメッセージ

福島町は自然豊かで相撲や青函トンネルの歴史がある町です。職場も面白い方がたくさんいるのでこの仲間たちと一緒に働きませんか？福島町職員一同心よりお待ちしております！

### Q1:この町で働いて感じる魅力は？

海や山などの自然に囲まれているところや優しい町民の方々との出会いです。

### Q2:やりがいを感じる瞬間は？

難しいと思っていた仕事を終わられたときにやりがいを感じます。

### Q3:職場の雰囲気は？

想像していたよりも明るいです。もっと堅苦しいかなと思っていましたが、上司部下関係なく雑談し、盛り上がっています。

### Q4:応募を考えてる人へメッセージ

仕事を通じてたくさんの人たちと出会い、この町のことをもっと好きになることができると思います。共に福島町をより良い町にしていきたいと思います！



産業課水産係 主事 八谷 竜暉さん



# しりうちょう 知内町

・所在地 〒049-1103 上磯郡知内町字重内21番地1  
 ・人口／世帯数 3,705人／1,970世帯  
 ・面積 196.75km<sup>2</sup>  
 ・URL <https://www.shiriuchi.hokkaido.jp>

知内町 🔍



人口減少や社会環境の変化が進む中、町職員として活躍してくれる人材、あなたの力が必要です。  
 私たちと一緒にまちづくりに汗を流しましょう！

知内町長 西山和夫

## 知内町のこと、知ってる？

### まちの場所

北海道「渡島半島」の南西部、函館市と松前町のちょうど中間の位置にあります。

本州へのアクセスも良好です。

- ・新幹線：木古内駅まで車で15分
- ・飛行機：函館空港まで車で60分



### 有名なもの・こと

ニラ：生産量北海道No.1！甘くて肉厚！

牡蠣：臭みがなくプリプリ。まさに海のミルク！

サブちゃん：知内町出身、演歌界の大御所！

青函トンネル出入口：トンネルを抜けると知内町！

知内温泉：北海道最古で開湯800年！



## 先輩に聞いてみた！

Q1: 知内町役場で働く魅力は？ → A1: 軽装勤務とペーパーレス！

普段は軽装勤務が認められています。夏はTシャツもOK。

“お役所”っぽくないオシャレでかっこいい職場ですね。

それと、ノートパソコンが無線ネットワークでつながっているので、会議のときに紙は使いません！とってもエコロジー！



Q2: やりがいを感じる瞬間は？ → A2: 仕事ではやりがい、プライベートでは生きがいを感じます！



窓口業務で住民から「ありがとう」と言われた瞬間ですね。達成感ややりがいで嬉しくなります。

役場野球部は全道大会常連です。ほかにもサッカーやバスケ、バレーのグループもあって、プライベートも充実しています。また、吹奏楽も盛んで、社会人団体で全道コンクールに出演した職員もいます！

Q3: 応募を考えている人へメッセージちょうだい！ → A3: 働きやすく暮らしやすい！ぜひ応募を！

若い世代が多く、公私ともに相談できる関係を築けるので、働きやすい職場です。

生活面でも町内にスーパーやホームセンターがあるので困りません。コンビニは4件もあってどこへ行くか悩みますけど笑。

のどかで子育てもしやすい環境で、土地が安いので将来的にマイホームも夢ではありません。



知内町ウェブサイト「職員募集」

# 木古内町



木古内町長 鈴木慎也

- ・所在地 〒049-0422 上磯郡木古内町字本町218番地
- ・人口/世帯数 3,404人/1,963世帯
- ・面積 221.89㎡
- ・URL <https://www.town.kikonai.hokkaido.jp/>



## 木古内町の特徴



### 町のアクセス

北海道新幹線木古内駅の開業および高規格幹線道路の延伸により、交通アクセスが向上。各地にアクセスする交通の分岐点となっています。

## 主なイベント



### 町のイベント

天保2年(1831年)から続く神事である「寒中みそぎ祭り」や、2024年から開催されている「アイアンマンジャパンみなみ北海道大会」など、町内外から多くの方が観覧に訪れています。

## サラキ岬 チューリップ



## 特産品 はこだて和牛



## 道の駅みそぎの郷きこない



道南トロッコ鉄道

## 札苅村上芝桜園



ある日の職場風景  
相談しながら仕事をしている様子が見られます



## Q&A

### ② 職場環境などを教えてください

業務用パソコンがノートパソコンに切り替えとなり、打ち合わせをする際にも資料印刷が不要になったほか、場所を選ばず仕事をする事が可能になりました。

### ② 普段の生活で不便な事がありますか？

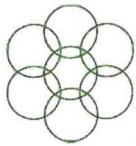
町内のスーパー・金融機関・ドラッグストア・コンビニはどこも車で5分以内で移動でき、日常生活で困る事はありません。また、高規格幹線道路を使用すると函館ICまで約30分と、余暇の過ごし方も不便を感じません。

### ② お昼休憩はどうしていますか？

ほとんどの職員が自宅に戻り、昼食を摂っています。一旦職場から離れてゆっくり休憩し、午後からの仕事に向けて気分転換にもなっているようです。

### ② 職場でのコミュニケーションが上手くとれるか心配です

若手の職員も多く、各部署に配置されていますので、困り事があったら気軽に相談してください！  
どの職員も1年目から始めて今があります。優しく接してくれますのでご安心を！



# 七飯町



七飯町長 杉原 太

- 所在地 〒041-1192 亀田郡七飯町本町6丁目1番1号
- 人口/世帯数 27,139人 / 14,036世帯 (R7.1月1日現在)
- 面積 216.75 km<sup>2</sup>
- URL <https://www.town.nanae.hokkaido.jp/>



## ◆特産品

- ・長ネギ、大根、人参、米
- ・リンゴなどの果樹類
- ・カーネーションなどの花卉類
- ・肉牛や酪農製品 など



## ◆町の特色

七飯町は北海道の南西部に位置し、北海道の表玄関である函館市に隣接しています。胸ヶ岳と大沼湖など有する大沼国定公園や、横津岳・仁山高原など豊富な自然環境に恵まれ、四季折々の景色が楽しめます。日本初りんご栽培や酪農、男爵いも栽培の地で農業が盛んです。



## 交通アクセス

東京から	新幹線 東京駅 約40分	新函館北斗駅 車で約10分	七飯町中心部
	飛行機 羽田空港 約1時間30分	函館空港 車で約30分	
札幌から	JR 札幌駅 約3時間30分	大沼公園駅 車で約10分	七飯町中心部
	飛行機 新千歳空港 約40分	函館空港 車で約30分	
	車 札幌南IC 約3時間20分		大沼公園C
青森から	新幹線 新青森駅 約1時間	新函館北斗駅 車で約10分	七飯町中心部
仙台から	新幹線 仙台駅 約2時間	新函館北斗駅 車で約10分	七飯町中心部

函館市の市街地から  
15分  
豊かな自然と利便性の優れた町

## ◆主なイベント



- 大沼湖水まつり (7月下旬)
- 北海道大沼グレートラン・ウォーク (10月中旬)
- 大沼函館雪と氷の祭典 (2月中旬)

## ◆七飯町について

【歴史 ～西洋農業発祥の地～】

明治初期、現在の七飯町には「七重官園」という政府直営の農業試験場が開設されました。西洋式の大規模農具や農法、酪農畜産技術が日本で初めて導入された近代農業のルーツとなるまちでもあるのです！

【気候】

降水量・降雪量はともに少なく、道内では最も温暖な気候に恵まれ、四季の区別がはっきり感じられる良好な自然環境を有しており、住みやすいまち！

～七飯町の平均気温～

春	夏	秋	冬
7.6℃	22.4℃	12.4℃	0.9℃

【交通】

函館・札幌間を結ぶ主要幹線国道5号を主軸に、主要道道上磯峠下線など、道道7路線で広域幹線網を形成。また、北海道縦貫自動車道及び新函館北斗駅から函館空港までを結ぶ函館新道といった道路交通網が形成されているため、各方面のアクセスがスムーズで、利便性が高いまちです！

近隣各都市からの交通アクセスは、上部一覧を参照▶



北海道七飯町 移住応援サイト **NANAe Life**

[http://www2.town.nanae.hokkaido.jp/migration/nanae\\_life/](http://www2.town.nanae.hokkaido.jp/migration/nanae_life/)

豊かな自然と利便性が高い七飯町。仕事も。遊びも。子育ても。  
～定着率 96.2%、年次休暇取得率 40%超、育休復帰率 100%の安心感～  
心にゆとりがあるから、いい仕事ができる。

公務員だってよくばりになろう！

私たちと一緒に日本初の西洋農業の地で

未来の『初』を創り出しましょう！

職員一同、みなさんのご応募お待ちしております！

## ◆七飯町の名所

- ・日本新三景「大沼国定公園」
  - ・函館新幹線総合車両所
  - ・道の駅「なないろ・ななえ」
  - ・城岱スカイライン
  - ・赤松街道 など
- また、七飯町は豊かな水と緑に恵まれており、美味しいものもいっぱいです！



大沼国定公園



函館新幹線総合車両所



道の駅  
なないろ・ななえ



赤松街道



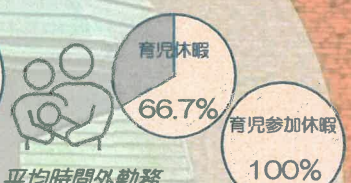
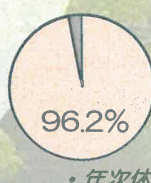
城岱牧場「七つ星夜景」

## ◆データでみる七飯町役場

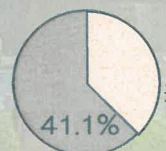
(R7.4.1 現在 一般行政職)

・正職員数：133人 (技師等：46人 合計：179人)

- ・採用から10年以内の職員の継続率
- ・ママの育児休暇取得後の復職率
- ・パパの育児休暇取得後の復職率
- ・育児参加休暇の取得率



・年次休暇の取得率



・平均時間外勤務時間数 (h/月)



道南地区 No.1

## ◆七飯町公式 SNS

各課職員が協力して運用。様々な情報をお届けします！ぜひご登録ください▶



Instagram @nanae\_town\_official



Facebook @nanaekanko



X @nanaenow



YouTube @北海道七飯町-nanae



# 鹿部町



鹿部町長 盛田昌彦

- ・所在地 〒041-1498 茅部郡鹿部町字鹿部 252 番地 1
- ・人口/世帯数 3,466 人/1,863 戸
- ・面積 110.6 km<sup>2</sup>
- ・URL <https://www.town.shikabe.lg.jp/index.html>

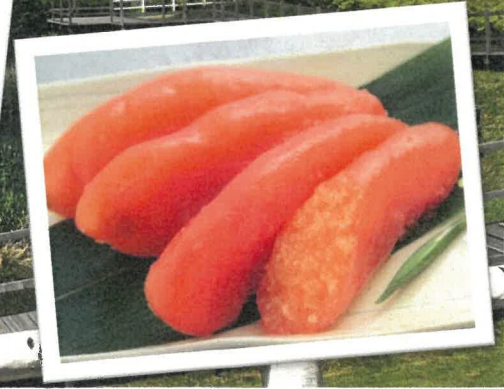
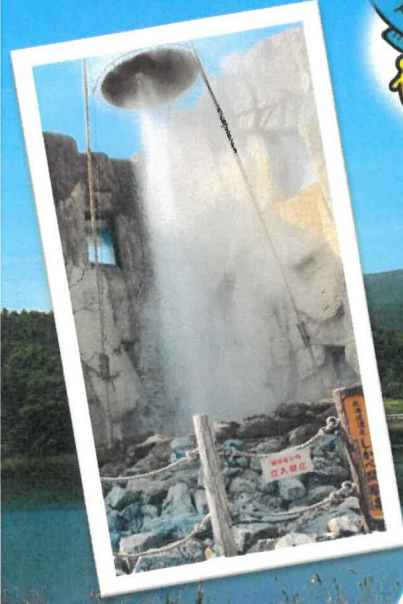


### 【町の特徴】

鹿部町は渡島半島東部に位置し、秀麗駒ヶ岳を背にした間歇泉のある温泉に恵まれた町です。

### 【主なイベント】

毎年8月に行われるしかべ海と温泉のまつりは鹿部町最大のイベントで約 3,400 発の花火が打ちあがります。



### 【特産品・名所】

たらこやホタテなど噴火湾の海の幸を楽しむことができます。北海道遺産に登録された間歇泉は迫力満点です！

## 食と観光課 食と観光推進係 小松 凧沙さん (令和2年度採用)

### Q1.主な仕事内容について

鹿部町の観光振興や公園管理を担当しています。観光の仕事を通して鹿部町の魅力を一人でも多くの方に届けていきたいです！

### Q2.職場の雰囲気は？

役職に関わらず意見交換が活発で、お互いに高め合いながら仕事をする事ができています。

### Q3.応募を考えている人へのメッセージ

小さな町ですが大きな魅力がある町です。一緒に働ける日を楽しみにしています！

## 水産経済課 漁業振興室 氣田 英征さん (令和5年度採用)

### Q1.主な仕事内容について

漁港の管理や水産物の流通に関する業務を担当しています。

鹿部町の特産品を全国に広めることができるよう奮闘しています！

### Q2.職場の雰囲気は？

何事も貪欲にチャレンジしながら日々成長できる職場です。

### Q3.応募を考えている人へのメッセージ

共に全国へ飛び出し、働けることを心待ちにしています！





# 森町

・所在地 〒049-2393 茅部郡森町字御幸町144番地1  
 ・人口/世帯数 13,268人/7,379世帯  
 ・面積 368.79km<sup>2</sup>  
 ・URL <https://www.town.hokkaido-mori.lg.jp>



## やりがいのあるまちづくりと一緒に！



皆様初めまして！森町長の岡嶋康輔です。2020年の10月に町長に就任し2025年度で5度目の町政執行方針を打ち出してきました。私が特に大切にしてきた理念は「挑戦者溢れるまちづくり」「関係人口を制する町は未来を制す！」です。その挑戦者たるはじめての一步を踏み出すのは行政職員を目指す皆さんです。政治と行政が本当の意味で同じ方向を向いたとき、地方のみならず国をも変えると私は信じております。やりがいのあるまちづくりと一緒に取り組んで参りましょう。

### ◆町の特徴

北海道で唯一「まち」と読む森町（もりまち）は、秀峰駒ヶ岳のふもと、内浦の海に抱かれた自然豊かな環境です。全国区の味“いかめし”発祥の地であり、新鮮な海の幸など、自然と食の魅力溢れる町です。

### ◆主なイベント



### ◆特産品・名所



## 森町公式キャラクター爆誕

令和7年度に森町の魅力を全国に発信する新しい“顔”として誕生



森町へ  
 おいでよ！

<いかもりくんのプロフィール>  
 名前:いかもりくん  
 モチーフ:いかめし×いか型土偶  
 性格:やさしくてちょっとおちゃめ  
 将来の夢:全国の人に森町のことを知ってもらうこと！

# 挑戦者溢れるまちづくり

## ナチュラル・ビズ・スタイルの実施

気温に合わせて、自分らしく最高のパフォーマンスを。森町は年間を通して動きやすい服装で業務を行っています。




名前と所属を教えてください  
 山崎 瑠久 企画振興課関係人口創造係(兼)計画振興係です。

森町を志望したきっかけは？  
 森町を志望した理由は、「人の役に立つ仕事がしたい」と思ったこと、「地元以外の場所で挑戦してみたい」との思いが強くなったからです。新しい環境かつ自分が成長できそうな場所として、森町を選びました。

森町職員としてのやりがいや魅力は何ですか？  
 1番のやりがいは、住民の方との距離の近さです。関わる人たちと仲良くなって、お願いごとをした際に「君が言うなら」と言ってもらえると本当に嬉しいです。そして、魅力は何と言っても福利厚生の安心感です！休みも取りやすく、仕事とプライベートのメリハリがしっかりしています。自分の「趣味」を大切にできます！

応募を考えている皆さんへメッセージをお願いします  
 公務員は「堅い」「事務作業ばかり」「難しそう」というイメージがあるかもしれませんが、でも実際は、外に出る仕事が多い部署もあるし、意外とアクティブなんです！「事務が苦手かも…」と思っているのも大丈夫。役場の仕事をやってみると、「意外とできるかも」と感じることも多いと思います。まずは、一度応募してみるのもありです！森町で皆様と一緒に仕事がしたいので、是非応募してみてください。



# 八雲町



八雲町長 萬谷俊美

・所在地 〒049-3192 二海郡八雲町住初町138番地  
 ・人口/世帯数 14,260人/7,931戸  
 ・面積 956.08km<sup>2</sup>  
 ・URL <https://www.town.yakumo.lg.jp/>



## ◆町の特徴

平成17年10月1日、旧八雲町と旧熊石町の合併により現在の八雲町が誕生しました。これにより、日本で唯一、太平洋と日本海、2つの海に恵まれた町となりました。

## ◆主なイベント

最大のイベントはやはり八雲山車行列！（7月）毎年、多くの団体があんどんを引いて町を練り歩き、活気と熱気に満ちた夜となります。また、町おこしの取り組みとして「あんどん型山車作り講習会」も開催しており、実際に絵を描き、ロウを引いたり、お祭りに気軽に参加できる行事もあります。

## ◆特産品

漁業、林業、農業の1次産業が盛んなため多方面からグルメを楽しむことができます。



八雲町が発祥の地  
木彫り熊



ホタテ



チーズ

ほかにも  
アワビ  
二海サーモン  
軟白ねぎ  
など！



北海道3大あんどん祭り  
「八雲山車行列」

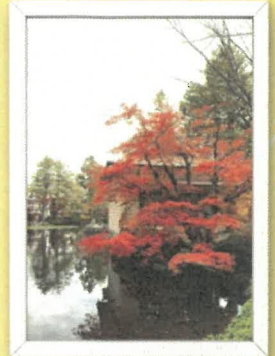


あわびと二海サーモン  
フェスティバル

## ◆名所



噴火雫パノラマパーク



梅村庭園



佐藤 美優さん  
(住民生活課 児童係いやし担当)

### Q1：主な仕事内容について

児童手当や特別児童扶養手当、妊婦のための給付金、養育医療等を担当しています。

### Q2：一番好きな業務

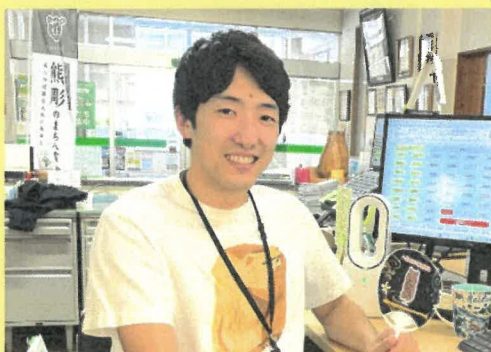
一番好きな業務は窓口業務です。私の名前を憶えてくださり話しかけてくれる方もでき、住民の方と徐々にコミュニケーションをとれるようになったことがとても嬉しいからです。また、子供を連れて窓口に来る方もいるので仕事中的癒しになっています。

### Q3：八雲の推しスポット

育成牧場の展望台です。昼は八雲の町と海と山が一望でき、夜は星がとても綺麗です。展望台へ行くまでの道中では稀に鹿や狸、狐などを見ることができます。初めて道中で様々な動物を見たときはサファリパークに行ったのかと思いました。

### Q4：応募を考えている人へのメッセージ

八雲町は一から人間関係を始めた私にあつたかく優しく接してくれる方ばかりです。少しでも八雲町に興味がある方は八雲町職員に挑戦してみませんか！八雲町職員一同お待ちしております！



宮本 優輔さん  
(選挙管理委員会事務局 選挙係)  
(イケメン担当)

### Q1：主なお仕事内容について

投票所の運営から開票作業までの統括、投票率向上にむけた啓発活動などを担当しています。選挙がない時期は、総務課で法制執務や文書管理の担当をしています。

### Q2：一番好きな業務 または 今後チャレンジしてみたいこと

紙決裁から電子決裁へ移行するため、文書管理システム導入の担当をしたことがとても印象に残っています。

また、公用スマホが支給され、今後も紙から電子へ！をモットーに努力していきます！

### Q3：八雲の“推しポイント”または“推しスポット”

「SLOWCAFE」ですね。日替わりのケーキが本当にお勧めです。

春はサクラマス、秋は鮭釣りが楽しめます。

### Q4：応募を考えている人へのメッセージ

海の幸、山の幸がとても豊富な八雲町で、自然豊かな暮らしが実現できます。職場の雰囲気はアットホームでとても働きやすいです。

一緒に八雲町の魅力を発信してみませんか？



# 長万部町

・所在地 〒049-3592 山越郡長万部町字長万部453番地1  
 ・人口/世帯数 4,620人/2,768世帯  
 ・面積 310.76㎡  
 ・URL <https://www.town.oshamambe.lg.jp>



## ◆町の特徴

渡島半島内浦湾の最深部にある長万部町は、函館市と札幌市の中間に位置し、道南と道央を結ぶ交通の要衝でJR函館本線・室蘭本線の分岐始発駅のある町です。豊かな自然を守りつつ、2030年以降は北海道新幹線長万部駅が整備され更なる北海道交通拠点として魅力あふれる交通都市を目指した、まちづくりを行っています。



## ◆主なイベント

- 5月:写万岳山開き
- 6月:おしゃまんべ毛かにまつり
- 7月:まんべくんお誕生会
- 8月:飯生神社例大祭
- 11月:長万部町総合文化祭



## ◆特産品・名所

- ・長万部町名物「かにめし」・長万部町産ブランドホタテ貝「湾宝」・高糖度ミニトマト「エンリッチミニトマト」
- ・あやめ公園・写万岳・長万部温泉街・二股らちうむ温泉



長万部町長 木橋 正志

長万部町は、「ひらけ！つなげ！おしゃまんべ！！ーみんなで楽しい未来へー」をキャッチフレーズに定め、各地とのつながいや町民同士の絆を深めるまちづくりに取り組んでいます。役場職員は町民が安心して暮らすことができるよう様々な業務に接するため職員一人ひとりの「地域への思いと行動力」が必要不可欠であり、皆さんの若い力で、「長万部町に暮らして良かった」と思ってもらえるまちづくりを実現するため、ぜひ長万部町で一緒に働きましょう！



保健福祉課  
包括支援係  
神 穂乃果さん  
令和6年度採用



町民課  
生活環境係  
日下部 純輝さん  
令和6年度採用



### Q この町で働いて感じる魅力は？

私は海のないところで育ったので、毎日きれいな海を見ながら生活できることをとても魅力的に感じています。美味しい海産物や昔の町の様子など、住民から町の魅力をいろいろ教えてもらっています！

### Q やりがいを感じる瞬間は？

保健師として家庭訪問や運動教室などで関わった方々から「ありがとう」と言ってもらったときに住民の健康を支えられていることを実感し、やりがいを感じます！

### Q 仕事の内容について

ごみ処理施設やごみ処理手数料、地域会館の管理・申請、街路灯の管理など、住民の生活の安心安全な環境を整える業務を担当しています。

### Q やりがいを感じる瞬間は？

住民から「ありがとう」という言葉をもらったときです。夏から秋の期間中は、ハチの巣ができるため、住民からの駆除依頼の電話が多くなり、そのハチの巣を駆除した時にかけてもらう言葉をやりがいを感じます。

### Q 応募を考えている人へのメッセージ

健康センターが役場庁舎内にあり、課内の先輩方はもちろん他部署の職員との関わりもたくさんあります。初めてのことも皆さん優しく教えてくれるので、安心して働くことができます。みなさんのご応募をお待ちしています！

### Q 応募を考えている人へのメッセージ

役場の業務は多岐にわたるため様々な体験・経験を積むことができ、その中でも住民との関わりが非常に多い仕事になります。長万部町は他部署の人たちとの交流が多いため不安なことやわからないことを聞ける場があるのも、魅力の一つだと思います。ぜひ一緒に長万部町を盛り上げて行きましょう！